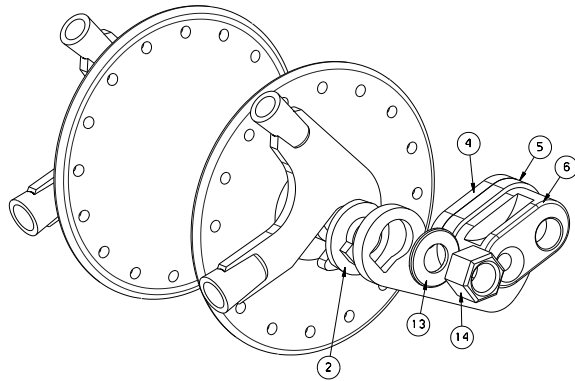


## Montage mit Festachse

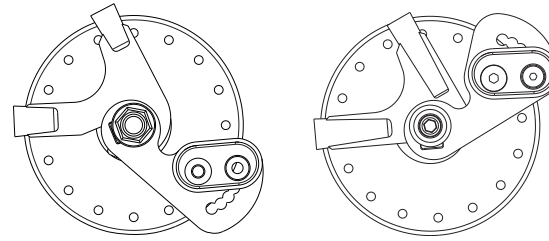
- I. Vormontierte Einheit aus Adapterplatte (5), Zugteil (6) und Schraube (8) durch Bohrung in Zugplatte (4) stecken und mit Ripplock Scheibe (11) und Mutter (12) befestigen. Einheit sollte noch von Hand bewegbar sein.
- II. Verdrehsicherung (2), Zugplatte (4) wie abgebildet über Radachse schieben. Dabei muss die Nase der Verdrehsicherung genau in die Aussparung des hinteren Rahmen-Ausfallende passen. Unterlegscheibe (13) montieren und Sechskantmutter (14) festziehen.
- III. Die unter I. montierte Einheit so drehen, dass die Kante des Zugteils (6) ungefähr waagrecht zur Fahrbahn verläuft. In dieser Position mittels Schraube (7), Ripplock Scheibe (9) an der Zugplatte (4) befestigen.

Hinweis: Die Unterlegscheibe (13) sowie die Sechskantmutter (14) sind nicht im Lieferumfang der becco®-Nabenkupplung enthalten, sondern Bestandteil der Radachse des Fahrrades.

**Achtung: Unbedingt darauf achten, dass eine Unterlegscheibe (13) vorhanden ist, und dass für die Sechskantmutter (14) genügend Gewindelänge zur Verfügung steht (mind. 8mm).**



## Seitenansicht der Zugteilpositionen



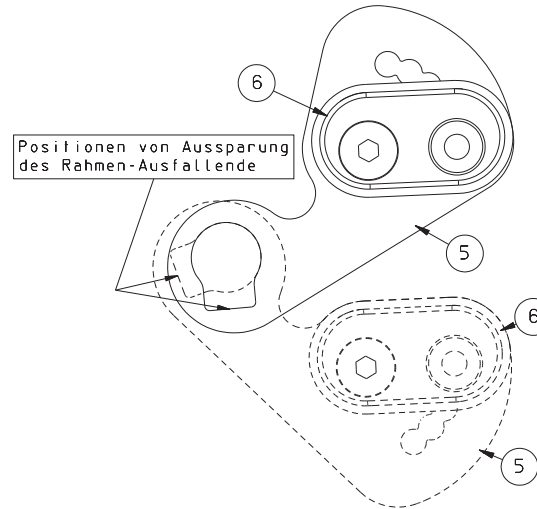
Festachse

Hohlachse

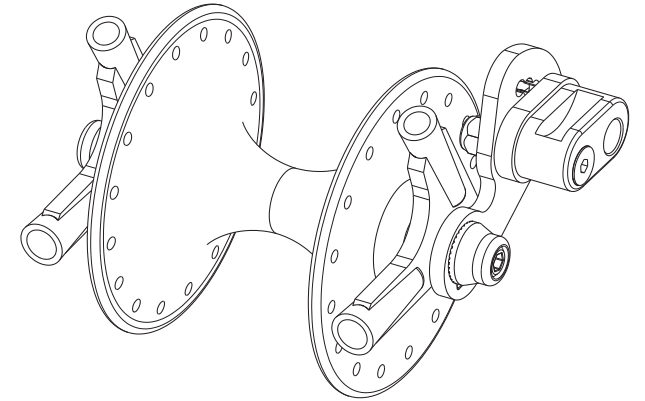
Hinweis: Achten sie nach Manipulationen am Hinterrad, respektive im Nabenbereich (Radwechsel) darauf, dass die Kupplung gemäss Bedienungsanleitung montiert ist.

## Verstellbereich der becco®-Nabenkupplung

Die waagrechte Position des Zugteils (6) auf der Zugplatte (5) kann der unterschiedlichen Position der Aussparungen der verschiedenen Hinterbaurahmen-Geometrie angepasst werden.



 **Leggero**®



## Bedienungsanleitung becco®-Nabenkupplung

10.52002.0013/05.09

## Wartung und Pflege

Die Bauteile der becco®-Nabenkupplung sind aus hochwertigen, wartungsfreien Materialien gefertigt. Verwenden sie zur Reinigung nur Wasser, allenfalls mit Spülmittel, **keinesfalls Reinigungsmittel mit Scheuerwirkung und Lösungsmittelhaltige Reinigungsmittel wie Aceton, Toluol etc.**

## INDUSTRIECENTER

by Brüggli

Hofstrasse 3+5 · CH-8590 Romanshorn

Tel +41 71 466 95 95 · Fax +41 71 466 95 96

info@leggero.com

www.leggero.com

## Allgemeines

Für Fahrräder mit Scheibenbremsen, «Oversized»-Rahmen, aber auch als Alternative für alle Fahrräder wurde die becco®-Nabenkupplung konzipiert. Dabei handelt es sich nur um den fahrradseitigen Teil der becco®-Kupplung.

Diese Anleitung beschreibt die Montage, den sachgerechten Gebrauch und wichtige Hinweise für Ihre Sicherheit.

### Hinweis:

Lesen Sie die Bedienungsanleitung aufmerksam und vollständig durch, insbesondere den Abschnitt Sicherheitshinweise. Dieser enthält Angaben, die zum sicheren Gebrauch der Kupplung und ihres Fahrradanhängers notwendig sind, um Unfälle und Defekte zu vermeiden.

## Bestimmungsgemäße Verwendung

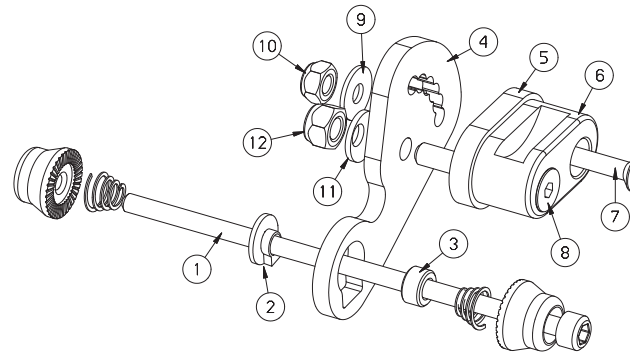
Die becco®-Nabenkupplung darf nur als Anhängerkupplung für LEGGERO®-Fahrradanhänger verwendet werden. Es dürfen ausdrücklich nur die im Lieferumfang enthaltenen Bauteile montiert werden. An diesen Bauteilen dürfen keine Veränderungen, Anbauten oder Umbauten vorgenommen werden.

## Sicherheitshinweise

Lesen Sie die folgenden Sicherheitshinweise aufmerksam durch. **Achtung Unfallgefahr! Um Unfälle und lebensgefährliche Situationen zu vermeiden, ist das Einhalten folgender Sicherheitsvorschriften notwendig:**

- Die becco®-Nabenkupplung darf nur für Leggero Fahrradanhänger verwendet werden.
- Nur die mitgelieferten Originalteile verwenden.
- Bei der Anwendung mit fester Achse darauf achten, dass genügend Gewindelänge für die Original-Sechskantmutter zur Verfügung steht (mind. 8mm L).
- Schliesst der Fahrradhersteller die Verwendung des Fahrrades für Anhängerbetrieb aus, darf die Kupplung nicht verwendet werden.
- Richtiges An- und Abkuppeln der becco®-Kupplung (siehe Bedienungsanleitung Anhänger) befolgen.
- Prüfen sie vor jeder Fahrt die korrekte Kupplungsmontage durch Sichtkontrolle.
- **Achtung! Fahren Sie nie ohne die anhängerseitig vorhandene Fangsicherung.**

## Lieferumfang



1. Spannachse komplett
2. Verdrehsicherung
3. Reduzierhülse
4. Zugplatte
5. Adapterplatte
6. Zugteil
7. Senkkopfschraube M5x30
8. Senkkopfschraube M6x40
9. Ripp-Lock Scheibe (M5)
10. Sicherungsmutter M5
11. Ripp-Lock Scheibe (M6)
12. Sicherungsmutter M6

Kontrollieren Sie nach dem Auspacken die Lieferung auf Vollständigkeit und eventuelle Beschädigungen.

## Montage mit Hohlachse (Schnellspannachse)

- I. Vormontierte Einheit aus Adapterplatte (5), Zugteil (6) und Schraube (8) durch Bohrung in Zugplatte (4) stecken und mit Ripplock Scheibe (11) und Mutter (12) befestigen. Einheit sollte noch von Hand bewegbar sein.
- II. Spannachse (1), Verdrehsicherung (2), Reduzierhülse (3) wie abgebildet durch Bohrung der Hohlachse der Hinterradnabe und Zugteil (4) führen. Dabei muss die Verdrehsicherung (2) mit der vorstehenden Nase genau in die Aussparung des Rahmen-Ausfallende passen. Mit Innen-Sechskant-Schlüssel festziehen.
- III. Die unter I. montierte Einheit so drehen, dass die Kante des Zugteils (6) ungefähr waagrecht zur Fahrbahn verläuft. In dieser Position mittels Schraube (7), Ripp-Lock Scheibe (9) an der Zugplatte (4) befestigen.

